


 ENERGY

# *vitae*

Revista de Información y Formación de Energy N°45 Otoño 2017



**El sistema nervioso: Gynex y Stimaral**  
Se acabó el dolor de cabeza  
Todo sobre los quistes

[www.energy.cz/es](http://www.energy.cz/es)  
[www.energyuniverse2.es](http://www.energyuniverse2.es)  
Facebook: Energy España  
YouTube: Energy España



## Los maestros del líder

Practicaban la meditación. El recogimiento les había dotado para descubrir qué ocurría. La meditación les había plantado en el infinito. Es por eso que a veces se les veía profundos e inescrutables, a veces hasta inmensos.

Su liderazgo no se asentaba en técnicas ni teatralidades, sino en el silencio y en su capacidad de atención. Se movían con gracia y conocimiento, y solucionaban con seguridad las más complejas situaciones. Eran considerados. No injuriaban. Eran corteses y callados, como huéspedes. Sabían cómo presentarse con gracia y cómo ser naturales sin estorbar.

Eran abiertos, receptivos y disponibles, como valles entre montañas.

Podían aclarar problemas ajenos porque habían disipado los propios. Podían hablar a lo más profundo del otro porque conocían sus propios y más insondables conflictos y limitaciones.

Podían alentar a otros porque se habían liberado del egoísmo.

No trataban de alcanzar la lucidez porque ya eran lúcidos.

*John Heider, El Tao de los líderes*

# Sumario

En este número comprenderéis el funcionamiento del sistema nervioso y por qué tenemos dos preparados para el elemento Tierra. No basta con decir que uno actúa sobre las emociones y el otro sobre el control, sino que lo definimos como algo más profesional: obedece a un doble, aunque complementario, funcionamiento del propio sistema nervioso. Páginas 4, 5 y 6.

En la página 7, el elemento Metal, **Vironal** y sus ayudantes. No les ha quedado más espacio.

Las hormonas y sus funciones, absolutamente ligadas y dependientes de los sistemas nerviosos. Páginas 8 y 9.

Dos casos ocupan las páginas 10 y 11. Una arritmia con palpitations que nos cuenta *Enrique González* desde *La Guardia*. Y el texto de la eliminación de una diabetes, a cargo de *José Hurtado*, desde *Nueva York*.

Los dolores de cabeza, cómo reconocerlos y tratarlos: un auténtico manual escrito por la Dra. *Ivana Wurstová*, especialista en este campo y que viene usando los preparados de **Energy** desde hace muchos años. Experiencia y eficacia. Páginas 12, 13 y 14. Imprescindible.

El Dr. *Bohdan Haltmar*, médico ginecólogo de *Praga* con más de veinte años de experiencia y asesor de **Energy**, nos imparte un breve curso sobre quistes, con especial atención a los del aparato reproductor femenino; y nos recomienda los preparados más adecuados en cada caso. Páginas 15, 16 y 17. Imprescindible es poco. Lectura obligatoria.

En las páginas 18 y 19 encontraréis un artículo sobre **Maca**, uno de los nuevos productos verdes de primera calidad que distribuimos. Le acompaña *Crisitian*, un hombre enamorado.

*Tereza Victorová* y sus baños meditativos con los champús de **Energy** os van a llamar la atención. Página 20.

En la página 21 *Esperanza*, asesora en *San Lorenzo del Escorial*, nos trae un caso de veterinaria. La perrita *Susi* pasó en pocos días de padecer un síndrome vestibular incurable, a curarse. Cosas que pasan.

22 y 23, cursos; y 24, contraportada, despedida y cierre.



## ENERGY

ENERGY UNIVERSE 2 S.L.  
C/ El Clos, 3 bajo - 43830 Torredembarra (Tarragona)  
Telfs. 977 644 796 / 685 955 371  
e-mail: energycentro@tinet.org  
Webs: www.energy.cz/es - www.energyuniverse2.es  
Depósito legal: V-1963-2008

### Ficha técnica:

**Editor:** Leo Franek.  
**Director:** Julio Alonso.  
**Correcciones:** Marta Salvador.  
**Maquetación:** Cristian Ibáñez.

Han hecho posible este número: John Heider, Leo Franek, Julio Alonso, revista *checa Vitae*, Enrique González, José Hurtado, Dra. Ivana Wurstová, Dr. Bohdan Haltmar, Stepanka Gruberova, Cristian Salazar, Tereza Victorová, Esperanza García y los participantes de los cursos de Energy.



### PRÓXIMOS SEMINARIOS ELECTROPUNTA BIOENERGÉTICA AL SERVICIO DE LOS PROCESOS METABÓLICOS MÉTODO TORNER® SUPERTRONIC

28 y 29 de octubre, San Francisco de Macorí  
(República Dominicana)

25 y 26 de noviembre, Las Palmas GC

16, 17 y 18 de diciembre, Torredembarra

Editorial



**N**os ha quedado una revista excelente. Ha sido sin querer, un descuido, pero han resultado unas hojas como para pasar la tarde con ellas.

En la dirección de **Energy** ha habido cambios, con la jubilación de la amiga *Dolors*. ¡Los cambios que no cesan! En la revista ya la echamos de menos.

Un nuevo manual, el de los complementos verdes, está ya a disposición de los asesores y clientes en general: información amplia y detallada de un buen número de productos que se caracterizan por las óptimas condiciones del entorno en el que se han desarrollado y el trato a la materia prima para conseguir obtener unos complementos alimenticios de primerísima calidad.

**Vitae 45** llega en otoño, tiempo, en las etapas de la vida, en el que hay muchas vivencias fundamentales acumuladas y el vigor aún nos acompaña. Algunos de los textos de este número son otoñales, sin duda alguna, pues recogen esa dilatada experiencia y se vuelven fundamentales.

Distintos profesionales, desde sus respectivos campos, llevan lustros recomendando nuestros productos, mientras afinaban en la comprensión de su eficacia. En este número han coincidido dos de ellos —nos escriben desde tierras checas—, con dos trabajos excelentes, dos textos fundamentales que habrán de incorporarse a un futuro vademécum, pues estamos seguros de que nuestros asesores agradecerán y sabrán valorar.

Julio Alonso



Dirección y adaptación son las cualidades que lo definen

# Tierra, menudo elemento

El elemento Tierra es el más importante para los humanos, entendiendo que es, en desarmonía, la causa o desencadenante principal de nuestras enfermedades y crisis. Los dos preparados de Energy para este elemento son Gynex y Stimaral, y acumulan dos cualidades que los distinguen del resto. La primera es que son los que mayor número de veces salen en los estudios energéticos y, la segunda es que el elemento Tierra es el único que tiene dos preparados.



**A**l elemento Tierra, más que una estación, le corresponden dos semanas y pico entre cada temporada pues es el elemento adaptador de una estación a otra. De hecho, antiguamente el pentagrama de la medicina china se pintaba con el elemento Tierra en el centro, reflejando su importancia.

Pero no se limita a una adaptación del verano al otoño, por ejemplo, sino que cada proceso adaptativo que vivimos —o sufrimos— será regido, dirigido y orientado por el elemento Tierra.

Habrán decisiones conscientes y otras inconscientes. Con las primeras es más o menos fácil lidiar —es un decir—, pero con las inconscientes, je, je, ...con la iglesia hemos topado, amigo Sancho.

**«Lo que caracteriza al elemento Tierra, lo que lo define, es que dirige y adapta»**

Lo que caracteriza al elemento Tierra, lo que lo define, es que **dirige** y **adapta**.

**Director:** a partir de la información que recibe, dirige el sistema nervioso, el eléctrico y el bioquímico, aunque otros órganos y secreciones transmitirán sus órdenes que, en definitiva, buscarán siempre el mejor funcionamiento de órganos y sistemas.

**Adaptador:** es el sistema adaptativo ante los cambios —de temperatura o de trabajo—, las emociones y, en general, de cuantos aspectos, externos o no, recibamos. Aunque los percibamos como algo que viene de fuera, lo que nos llega, independientemente de nuestra volición, nos cambia el guión y el sistema preparará una adaptación.



Lleva a cabo la dirección y adaptación de órganos y sistemas

## El sistema nervioso

**P**uesto que ya estáis en edad de acceder a los grandes misterios, debéis saber que no hay un sistema nervioso (ya veo cómo se os abren las bocas de asombro), sino dos (¡toma ya!) y es algo común pero solo en los animales, *sapiens* inclusive. Hay que añadir que, en condiciones normales, trabajarán armonizados entre sí. Y ya que andamos en ello, veremos que no es casual que tengamos dos preparados, **Gynex** y **Stimaral**, para este elemento.

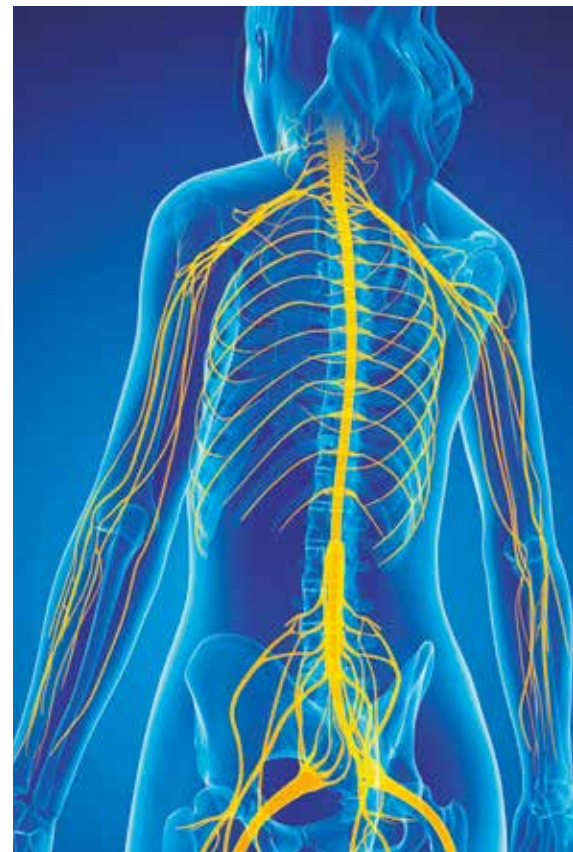
Uno es el sistema **nervioso cerebro espinal**, también conocido como **sistema sensitivo motor** o **sistema nervioso central**.

El otro es el sistema **neurohormonal** o **sistema neurovegetativo autónomo**.

Con tanto nombre largo, y dichos de varias formas, es fácil confundir el paisaje, pero es más sencillo de lo que parece.

Y aún podemos ir más lejos revelando misterios. De las diferentes clasificaciones que se han hecho sobre los tipos de conciencia, una de las más extendidas es la que distingue la “conciencia objetiva” y la “subconciencia”. Existe una conciencia dirigida hacia el exterior, la conciencia de los objetos o “conciencia objetiva”, una conciencia mental e intelectual de un nivel vibratorio próximo al de la corriente eléctrica.

Paralelamente a ella, otra corriente transporta la que llamaríamos “subconciencia”, más poderosa en el pla-



no vibratorio y también más sutil, que también podríamos llamar “conciencia psíquica”. El sistema neurovegetativo sirve de desplazamiento a esta especie de energía vital capaz de regenerar nuestro ser entero, aportándole la vida que necesita.

## El Sistema Nervioso Central (SNC)

**El sistema sensitivo motor, o sistema cerebro espinal o sistema nervioso central, es una estructura biológica que solo se encuentra en el reino animal. Está constituido por el encéfalo y la médula espinal. Correr, saltar o hablar son actos voluntarios en los que participa este sistema nervioso.**

**S**e encuentra protegido por tres membranas: duramadre (membrana externa), aracnoides (intermedia) y piamadre (interna), denominadas meninges. Además, el encéfalo y la médula espinal están protegidos por envolturas óseas, que son el cráneo y la columna vertebral respectivamente.

Es un sistema muy complejo que se encarga de “recoger” los estímulos procedentes del mundo exterior, procesar la información y transmitir impulsos a nervios y músculos.

Sus células se disponen en dos formaciones características: la sustancia gris, las neuronas y sus dendritas, y la sustancia blanca, formada principalmente por las prolongaciones nerviosas, los axones, recubiertos de mielina y la capa de ácidos grasos que protege a los axones, y que impiden el cortocircuito eléctrico y pueden, también, conducir la información.

## El estrés que sobrecarga

Guarda muchas similitudes con el funcionamiento de la corriente eléctrica.

Este sistema resulta muy vulnerable cuando vivimos altos grados de ansiedad y cuando esto sucede aparecen sobrecargas, lo que repercute en una disminución de su fuerza —eléctrica—, lo que da origen a neuropatías como tics, nervios, movimientos involuntarios o temblores.

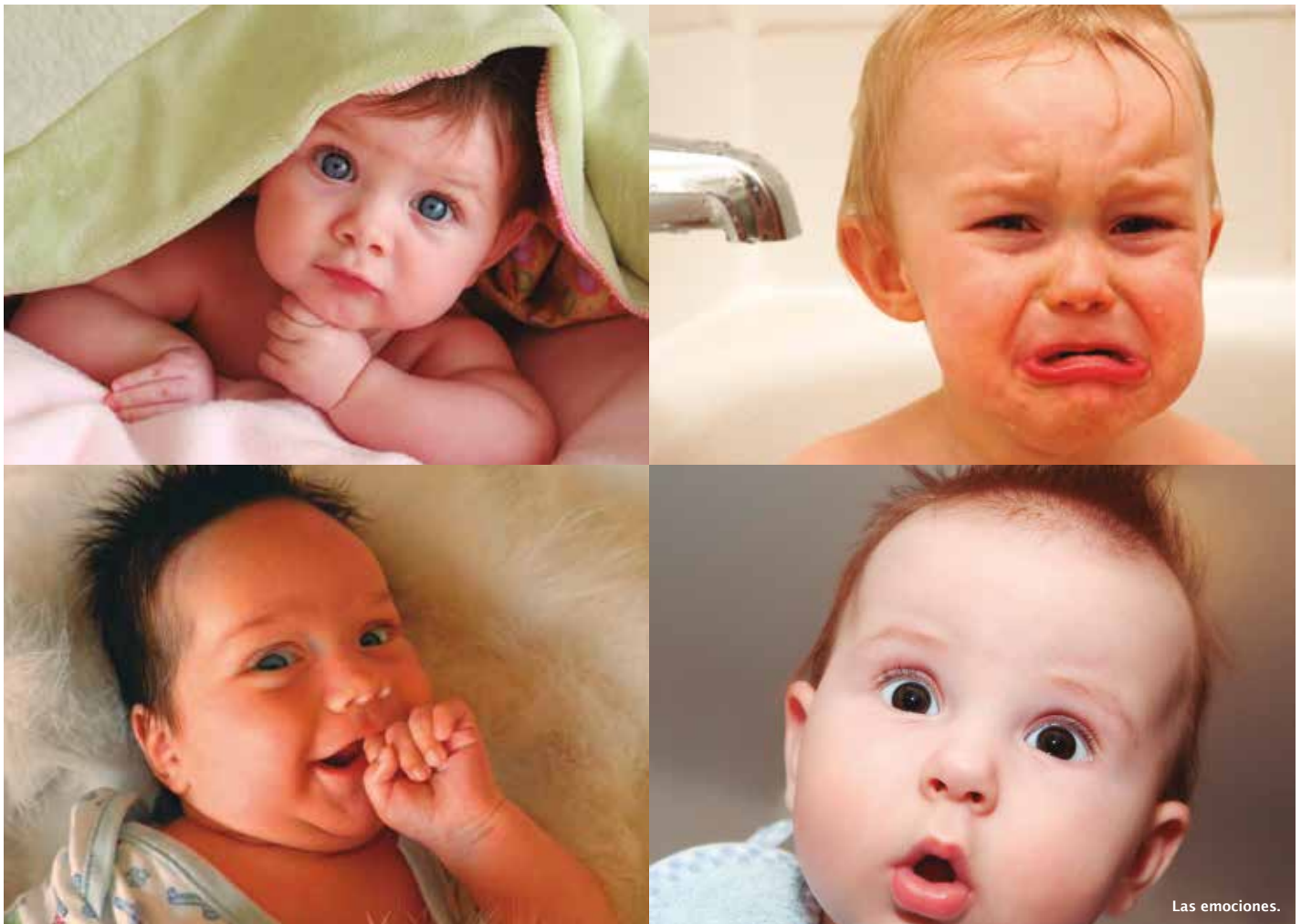
La energía que un organismo tiene, cuando es sometido a estrés —ansiedad, pérdida de control...—, genera una sobrecarga. Cualquier área sobrecargada tendrá como consecuencia un bloqueo o la pérdida de control, o ambas cosas.

Lo indicado en estos casos es **Stimaral** junto a **Vitamarin**.



# El Sistema Nervioso Neurovegetativo

La energía vital que nos garantiza la vida, fluye a través del sistema nervioso autónomo o sistema nervioso neurovegetativo. Actúa desde la médula espinal, tallo cerebral, el hipotálamo y algunas partes del cerebro. A diferencia del sistema nervioso central, el neurovegetativo es involuntario. La digestión, el ritmo cardíaco o la respiración son procesos involuntarios, inconscientes y vitales.



El sistema nervioso autónomo recibe la información de las vísceras y del medio interno, para actuar sobre sus músculos, glándulas, vasos sanguíneos y las propias células.

Transmite impulsos nerviosos desde el sistema nervioso central hasta la periferia estimulando los aparatos y sistemas orgánicos periféricos, de forma que regula la frecuencia cardíaca, la digestión, la dilatación de la pupila o las secreciones de las glándulas exocrinas y endocrinas.

Este sistema es *involuntario* y actúa tanto por impulsos nerviosos, que transmite a los centros inferiores y de este modo puede influir en el control autónomo, como por el *manejo* de las secreciones, como son las órdenes que el sistema hormonal transmite en forma bioquímica y vibracional.

Este sistema, también llamado *neurohormonal* complementa con los ple-

xos nerviosos que están en conexión con las glándulas hormonales endocrinas y las glándulas exógenas, con las que se asegura una buena dirección de los órganos internos.

El sistema neurovegetativo es muy vulnerable al estrés emocional —*cuan-do no podemos manejar adecuadamente nuestra relación con los demás*— y en este sentido nos encontramos con síntomas y cuadros relacionados con el aparato digestivo, por ejemplo: no digiero a alguien o alguna situación y mi digestión fisiológica se resiente. Esto se debe a que el buen funcionamiento de nuestro estómago es muy dependiente de las glándulas endocrinas, que afectan a los órganos y a los sistemas.

La hiperactividad o la hipoactividad en las glándulas hormonales siempre están relacionadas con el estrés.

¿En que baso estas afirmaciones? Básicamente en la observación de los efectos del estrés y de los pensamientos sobre la salud. No existe ningún caso de enfermedad endocrina que no tenga su origen en la psique. Si se eliminan las causas hereditarias, lo que queda es el medio —*yo soy yo y mis circunstancias, que decía Ortega*— y la nutrición juega un papel central y decisivo.

**Gynex**, con **Vitamarin**, es el preparado del Pentagrama® de **Energy** que lo recupera. La hipótesis de la que partimos para explicar la influencia de **Gynex** en este tipo de estrés es que los plexos nerviosos, con las glándulas endocrinas y exógenas, consiguen una buena disipación del estrés a nivel de los campos magnéticos sutiles, lo que ayuda a que pueda volver a fluir correctamente.

Leo Franek Ing.

# Vironal

En Medicina Tradicional China, el elemento Metal —el otoño— representa los canales energéticos de pulmones, el intestino grueso y, también, la piel.

Vironal es el preparado del Pentagrama® que ayuda a regenerar estos órganos cuando se ven afectados.



**S**u compleja formulación tiene, sobre estos órganos principalmente, un efecto desintoxicante y antioxidante.

- Resulta un preparado muy práctico como preventivo de infecciones víricas o bacterianas, ya que fortalece la salud de estos órganos. Gripes, anginas o resfriados entran en su radio de acción.

- Mejora el funcionamiento del bazo, del sistema linfático y del inmunológico.

- También proporciona una ayuda a la médula ósea, en úlceras de estómago o de duodeno.

- Se aconseja si hay inflamación intestinal, colitis o Crohn.

- Es indicado cuando hay mala elasticidad e hidratación de la piel y sequedad de ojos.

La tristeza o la melancolía, la depresión, el nerviosismo, el insomnio —o pesadillas— son síntomas emocionales asociados al elemento Madera en desarmonía.

En todas estas situaciones, **Vironal** es el preparado indicado. Es aconsejable combinarlo con su crema, **Droserin**.

## El Metal. La última frontera

**E**l Metal es elemento frontera, y sus órganos son los más expuestos. La piel que nos protege y separa del exterior; el sistema respiratorio, que es una puerta abierta a la incertidumbre de virus, hongos, bacterias... o todo lo que ingerimos. Ya puestos, también lo que eliminamos. Por todo ello, el sistema inmunológico está siempre muy relacionado con estos órganos.

Además de **Vironal** y **Droserin**, importa recordar los complementos que mejor ayudarán a reforzar las fronteras. Unos serán útiles unas veces y otros lo serán en otras ocasiones. Veámoslos:

**Drags Imun** es un eficaz ayudante, con efectos antibióticos sobre gripes, problemas de las vías respiratorias, hepatitis A o B e infecciones en general. Además es un cicatrizante interno fenomenal.

**Grepofit**, el antibiótico por excelencia de **Energy**, se utiliza para infecciones víricas, bacterianas y fúngicas. Sin efectos secundarios, preserva la flora intestinal y tiene efectos antidepresivos.



**Flavocel** es famoso por su alta tasa de asimilación de vitamina C, lo que lo convierte en un buen preventivo. También es un gran antioxidante y produce buenos efectos ante los parásitos intestinales.

**Imunosan**, un interesante preventivo y reforzador del sistema inmunológico, es muy recomendable para la recuperación en la convalecencia. Es un complemento con el que hay que contar en caso de enfermedades degenerativas y en la lucha contra el cáncer.

**Vitaflorin** es un combinado de vitaminas, tónico, protector y reforzador del sistema inmunológico, y también una buena ayuda en las convalecencias.

Desde la redacción.



Sus funciones son tan variadas como vitales para nuestro equilibrio

## La hormona que no cesa

Ya hemos hablado en otras ocasiones sobre las hormonas y no nos cansamos, pues su función directiva es vital, por lo que su buen funcionamiento resulta de la máxima importancia.

El sistema hormonal abarca prácticamente todo el organismo y, por su extensión, es decir en la parte que tiene que ver con la distribución del producto de las glándulas hormonales, estaría representado por el elemento Fuego, que se encarga precisamente de la distribución.

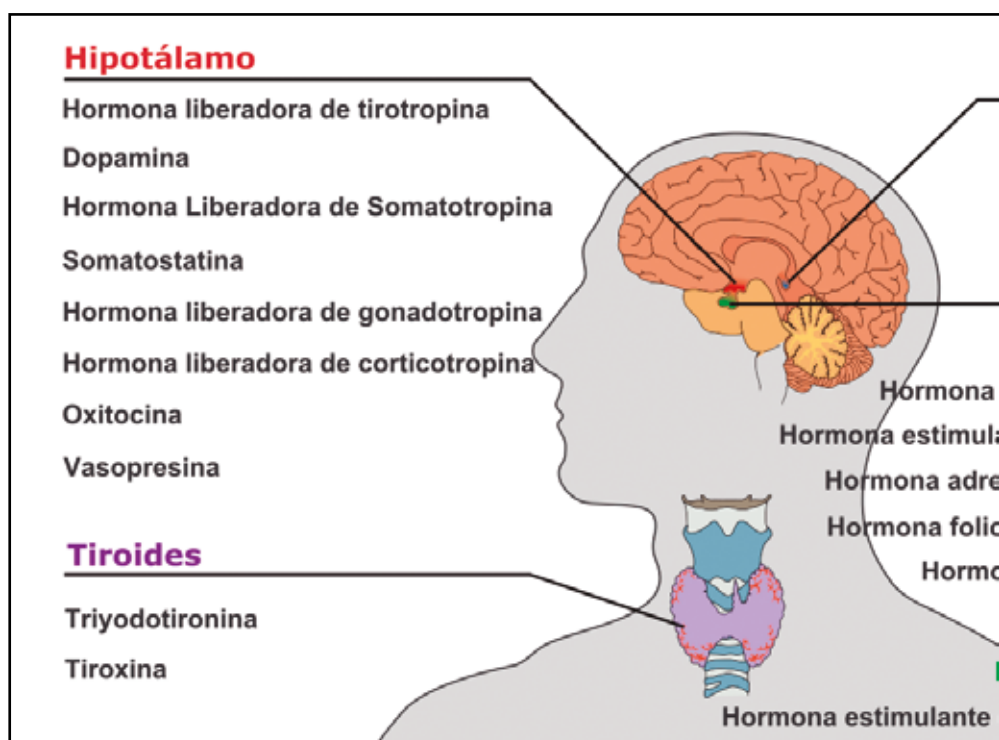
*«Su función es directiva, pues recibe información y transmite órdenes que los órganos y sistemas se apresuran a cumplir»*

Sin embargo, su función es directiva: da y transmite órdenes que órganos y sistemas se apresuran a obedecer (bioquímica y eléctricamente hablando), por lo que en cuanto a su función pertenece al elemento Tierra, y en concreto, **Gynex** es el preparado de **Energy** que lo equilibra.

Las hormonas se encargan de muchas funciones vitales: mantienen el equilibrio entre los nutrientes, nos ayudan a adaptarnos a los cambios, a reproducirnos y, en definitiva, trabajan para que nuestros organismos funcionen correctamente.

*«Las hormonas producidas por las glándulas viajan por el organismo hasta el receptor, capaz de alojarlas donde hacen falta»*

Producidas por los órganos conocidos como glándulas, viajan por el cuerpo hasta los órganos que poseen los receptores capaces de alojarlas, lo que permite que sus efectos específicos lleguen justo al área en que se necesitan.



Glándulas y hormonas de cabeza y cuello.



## Tipos de glándulas hormonales

Glándulas hormonales hay unas cuantas. Veamos un rápido resumen de las mismas:

**Glándula tiroides.** Produce la hormona tiroides que influye en el procesamiento de la energía. Quienes tienen los niveles bajos de esta hormona se sienten cansados y pesados al actuar. En niños, los niveles muy bajos pueden causar retraso en el desarrollo cerebral y un crecimiento atrofiado.

**Glándulas adrenales.** Dan lugar a varias hormonas diferentes. Con la **epinefrina** y el **cortisol** hacemos frente al estrés. Ante una situación difícil o de miedo, nuestros niveles de epinefrina y cortisol suben.

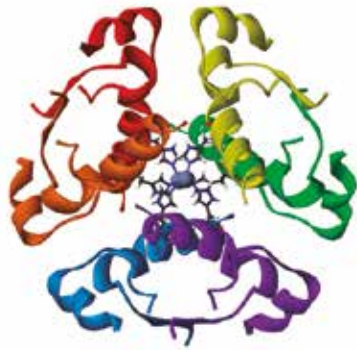
La **epinefrina**, conocida también como "adrenalina", estimula la respuesta para reaccionar ante el peligro.

La hormona **cortisol** hace que la energía esté disponible durante las situaciones de estrés, liberando azúcar en la sangre.

La **aldosterona** proviene de las glándulas adrenales y ayuda a mantener la correcta concentración de sales en nuestro cuerpo. Si nuestra dieta es baja en sal, esta hormona nos hace conservar toda la sal que tengamos.

El **páncreas** es fuente de dos hormonas que regulan el azúcar en la sangre: la **insulina** y el **glucagón**. Tras alimentarnos, la **insulina** hace que nuestro cuerpo almacene azúcar para el uso futuro. El **glucagón** libera el azúcar almacenado cuando bajan estos niveles.

La diabetes es la enfermedad causada por unos receptores de insulina escasos o defectuosos.



Representación 3D de un hexámero de insulina humana.

Las **gónadas** (ovarios en mujeres y testículos en hombres) son los órganos reproductivos. Producen óvulos y esperma, respectivamente, las células que juntas formarán un embrión. Las gónadas también producen hormonas reproductivas. Los testículos producen **testosterona** y los ovarios producen **estrógenos** y **progesterona**, hormonas necesarias para el crecimiento y desarrollo de los óvulos y el esperma.

**«Al cerebro se le considera el centro de control, pues dirige la liberación hormonal en distintas partes del cuerpo. El cerebro se comunica con todas nuestras otras glándulas controlando todo el proceso»**

La glándula **timo** es parte del sistema inmunológico y produce la hormona **timosina**, que estimula el crecimiento de las células inmunológicas T, que nos defienden frente a virus e infecciones. El **timo** es muy importante en niños, mientras que en adultos, el timo se hace pequeño y disminuye la secreción de **timosina**.

El **cerebro** es una glándula. Se le considera el centro de control hormonal, pues dirige la liberación en distintas partes del cuerpo. El cerebro con sus hormonas se comunica con nuestras otras glándulas controlando todo el proceso.

## Las Hormonas del Cerebro

El cerebro contiene tres glándulas secretoras de hormonas: hipotálamo, pituitaria (hipófisis) y glándula pineal. Todas ellas son estructuras pequeñas y muy bien protegidas.

La **glándula pineal** es una pequeña masa en forma de piña que puede apreciarse mediante rayos X cuando empieza a calcificarse en la segunda década de la vida. Aún es una gran desconocida, si bien sabemos que sintetiza y secreta la **melatonina**, la hormona de la oscuridad o del sueño.



El **hipotálamo** y la **pituitaria**, también llamada **hipófisis**, están estrechamente conectados, tanto física como funcionalmente.

El **hipotálamo**, como un gran plexo nervioso, tiene un complejo funcionamiento dual responsable de la regulación del crecimiento, la actividad del riñón, de la propia **tiroides**, o el control del ciclo del sistema reproductor.

En el cerebro cuatro glándulas producen un gran número de hormonas:

La **glándula pineal**, que solo fabrica **melatonina**.

La **glándula pituitaria anterior**, que produce la **hormona del crecimiento**, la **luteizante** y la **prolactina**, así como las **hormonas que estimulan la tiroides**, los **melanocitos** y el **folículo**.

La **glándula pituitaria posterior**, que es la que segrega **oxitocina** y **vasopresina**.

Y la **glándula del hipotálamo**, que produce **dopamina**, y las hormonas que liberan la **gonadotropina**, la **hormona del crecimiento**, la **corticotropina**, la **tirotropina** y la **prolactina**.

Desde la redacción.

### Glándula pineal

Melatonina  
Dimetiltriptamina

### Glándula pituitaria

<b>Adenohipófisis</b>	<b>Neurohipófisis</b>
de crecimiento	Oxitocina
ante de tiroides	Vasopresina
nocorticotropa	Oxitocina
culoestimulante	(almacenada)
ona luteinizante	Vasopresina
Prolactina	(almacenada)

**Hipófisis media**  
de melanocitos

Una situación estresante que afecta a la persona y a su corazón

## Arritmia y palpitaciones

El estrés, y en este caso por partida doble, acaba ejerciendo una seria presión sobre el sistema circulatorio, pero muy especialmente sobre el corazón de María.

**M**aría, que tiene 48 años, vino a la consulta preocupada por los informes médicos, que le dicen que padece de *arritmia* y quieren hacerle un cateterismo.



### ¿Qué es una arritmia?

Se llaman arritmias cuando hay problemas en el ritmo de los latidos del corazón, con la frecuencia cardíaca. Si los latidos son muy rápidos se llama taquicardia, si muy lentos, bradicardia.

Si bien la mayoría de las arritmias son inofensivas, algunas pueden incluso poner en peligro la vida. Si un corazón no puede bombear suficiente sangre durante una arritmia pueden darse daños en el cerebro y otros órganos.

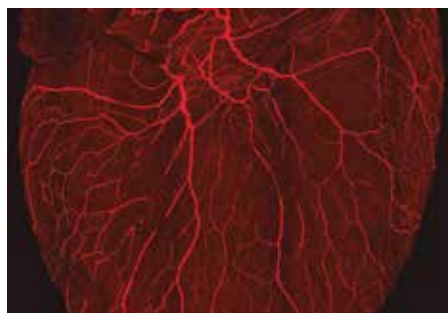
Los síntomas que presenta son palpitaciones —se le acelera el corazón— y por las noches se ve inundada en un baño de sudor. A nivel emocional y citando sus propias palabras: *«Los síntomas me aparecen cuando me siento contrariada en el trabajo y en casa con mi marido. Esta situación me desequilibra a nivel nervioso afectándome al corazón»*. Hay que comentar que María es practicante de reiki y se hace sesiones habitualmente.

**«Las palpitaciones, y por las noches el sudor, me aparecen cuando me siento contrariada ya sea en casa o en el trabajo»**

Empezamos a trabajar con kinesiología en relación a su problema de corazón y el elemento que se bloquea, es decir, el que no deja pasar la energía, es el elemento Tierra.

Como sabemos se corresponde con la direccionalidad de la energía y de la persona, sobre todo cuando ella se siente contrariada. Quiere ir en una dirección a nivel laboral o profesional y su entorno (marido, y resto de familia) la presiona para ir en otra dirección.

En el elemento Tierra, tenemos el estómago y el sistema nervioso. Aquí vemos reflejada la situación que es estresante para María por partida doble, por un lado hay una situación en relación al trabajo, y la otra que nos afecta más es la emocional en relación a la pareja y que perjudica al corazón.



Por un lado dando síntomas característicos físicos en el corazón (palpitaciones, arritmia) y por otro lado a nivel emocional creando inestabilidad en la relación de pareja, impidiendo que María decida lo que quiere hacer o hacia dónde ir para desarrollarse profesionalmente.

El exceso de energía se encuentra en el corazón, que al verse incapaz de dar su energía al elemento Tierra, hace que el sistema nervioso y digestivo no sean capaces de digerir la situación ni asimilarla, creando un exceso que se vuelve contra el corazón.

Los preparados bioinformativos que salieron fueron **Gynex** y **Stimaryl**.

Relacionando estos preparados con el análisis en el **quantum analyzer**, podemos observar los meridianos del corazón y del estómago desequilibrados, así como el índice de emoción que nos da alterado también.



Podemos observar el meridiano vital. Este meridiano, relacionado con síntomas que afectan a los meridianos del estómago, corazón, sistema nervioso a nivel fisiológico, y a nivel emocional con hiperactividad, angustia, estados de ansiedad o inquietud.

Miramos también los informes de la función gastrointestinal, función hepática, corazón-cerebro.



El **cateterismo cardíaco** es un procedimiento complejo e invasivo que consiste en la introducción de unos catéteres que se llevan hasta el corazón para valorar la anatomía del mismo y de las arterias coronarias, así como para ver la función del corazón (cuánta sangre bombea), medir presiones de las cavidades cardíacas e, incluso, saber si hay alguna válvula alterada. Además, permite ver si existen defectos congénitos (de nacimiento), como comunicaciones (orificios) en el tabique auricular o ventricular, medir concentraciones de oxígeno en diferentes partes del corazón y obtener muestras de tejido cardíaco (biopsia) para el diagnóstico de ciertas enfermedades.



Los preparados que mejoran este meridiano son **Gynex**, **Stimaral** y **Korolen**.

**Gynex** en este caso nos va a ayudar a mejorar el sistema nervioso y el digestivo, así como el neuro-hormonal. A nivel emocional la persona se va a sentir mejor consigo misma manteniendo el sistema nervioso equilibrado.

**Stimaral** mejora el estrés profesional y la adaptación de la persona a las condiciones de su entorno.

En la siguiente sesión, después de la toma de dos meses de **Gynex** y **Stimaral**, la paciente se encuentra mucho mejor. Los síntomas han remitido, está más tranquila y se ha continuado con el trabajo de kinesiología a nivel del árbol generacional en relación a este problema de corazón (pareja emocional).

Enrique.

Otro de los preparados que en esta sesión salió fue **King Kong**. Este preparado nos ayuda si hay algún problema de enzimas proteasas presentes en ese momento, favoreciendo la oxigenación de los tejidos ante el esfuerzo y el propio corazón ante la tensión emocional como músculo que es. El equilibrio de las enzimas le van a mejorar la digestión de las proteínas como alimento físico, fortaleciendo estructuralmente el corazón y ayudará a digerir emocionalmente la situación aportando confianza y control sobre la misma.

A día de hoy, **María** no se ha llegado a hacer ninguna operación, ni cateterismo, ni los síntomas han vuelto a manifestarse.

Asegura encontrarse muy bien consigo misma: «puedo llevar mejor el estrés que me produce la relación de pareja y puedo permitirme hacer lo que me gusta yendo en la dirección que me hace sentir plena y prescindir de personas o situaciones que me privan de hacer cosas y ser yo misma».

Saludos desde La Guardia.

Enrique González Marquier, La Guardia (Pontevedra).  
Bioinfo Energy Clínica Natural, T: 690 017 026



## Gynex y Renol, una pareja de éxito Diabetes y dolor, eliminados

**José Hurtado, asesor de Energy en Nueva York, vuelve a nuestras páginas y en esta ocasión lo hace contándonos sobre la diabetes de una mujer muy viajera, a la luz de lo leído. Su hija, encantada con Energy, nos cuenta parte de la historia.**

**M**i madre tiene 78 años y sufre diabetes desde hace treinta años y de dolor en los pies de manera constante.

Estando en la ciudad de **México** tuvo que ser hospitalizada debido a su alto nivel de azúcar en la sangre, que era de 400-500 mg/dl y el doctor le recetó insulina inyectada.

Viajó a **New York** y aunque se inyectaba la insulina, el dolor de pies seguía y su estado de ánimo estaba muy bajo, por lo que visitamos al **Dr. José H. Prudhomme** para ver si su experiencia podía ayudar a aliviar y mejorar tantos trastornos que tenía. Tras evaluarla me dijo que mi madre sufría de azúcar alto, que ya lo sabíamos, pero también me dijo que sus riñones estaban comprometidos, al igual que su estado emocional.

Me recomendó las gotas herbales de los preparados **Gynex** y **Renol** y también le dio terapia energética. Mi madre viajó de regreso a **México** y comenzó a tomar las gotas indicadas y, en menos de una semana de iniciar este tratamiento, se le regularizó el nivel de azúcar, notó su energía significativamente mejor, y su dolor de pies y entumecimiento de dedos disminuyó notablemente, mejorando su salud en general. Su progreso fue claramente evidente para toda la familia y su estado de ánimo se restableció en un 90%.

Su salud mejoró gracias a la intervención de la práctica del **Dr. José H. Prudhomme** y las gotas naturales de la empresa **Energy**; el nivel de azúcar se estabilizó sin necesidad de más insulina. Y el dolor y entumecimiento de sus pies por fin se curó. Mi profundo agradecimiento.

María L. Cisneros

### Valoración de José Hurtado

Es muy interesante observar cómo se desarrollan las enfermedades a partir de las experiencias de vida de cada persona debido a los traumas, conflictos personales y todas aquellas emociones discordantes que generan un estrés continuo sobre el cuerpo.

En este caso en particular se observó un problema con el elemento Tierra, que apoya los meridianos de estómago, páncreas y bazo, según la filosofía de la Medicina tradicional china.

Esta señora había pasado por años de carencia afectiva (la dulzura de la vida). Vivía en constante preocupación, atendiendo a sus seis hijos ella sola, mientras el esposo vivía en los Estados Unidos y solo la visitaba una vez al año.

Además, la señora había superado anteriormente un cáncer de seno, que también corresponde al elemento Tierra. Ese hecho causó un trauma de desvalorización. Como consecuencia no se sentía mujer y nunca se miraba al espejo. El constante miedo de no tener recursos para alimentar a sus hijos le comenzó a afectar a su riñón, el elemento Agua, la liquidez.

Gracias a los preparados bioinformativos de la casa **Energy**, **Gynex** y **Renol**, se ha podido lograr su recuperación.

José Hurtado Prudhomme, D. PSc  
In Harmony, Holistic Stress Relief.  
T: 646 377 0448

La Dra. Ivana Wurstová sabe de dolores de cabeza, y no poco. Con el texto que hoy traemos nos ayudará a entender mejor los distintos tipos de dolores de cabeza, así como su clasificación en función de los órganos comprometidos y, por supuesto, un vademécum sobre qué preparados de Energy son los adecuados en cada caso. Otro texto imprescindible.

Cómo entenderlas, reconocerlas y tratarlas

# Las enfermedades neurológicas

## Dolores de cabeza

*El tipo de dolor más común es sin duda alguna el dolor de cabeza, que no distingue edades. Lo sufren los pequeños y los mayores. Se trata de una sensación subjetiva y su intensidad no se puede medir de manera comprobable. El mismo dolor lo podemos sentir como una leve molestia o como un sufrimiento insoportable.*

Los dolores de cabeza no se originan en el cerebro, pues este órgano no contiene tejidos sensoriales. Los dolores de cabeza son el resultado de las

irritaciones de los tejidos nerviosos sensoriales y sus terminaciones. Al producirse la estimulación correspondiente en cualquier tejido nervioso, se da el traspaso de dolor hacia el cerebro. El dolor irradia desde la meninge, las paredes capilares, el cuero cabelludo, la musculatura del trapecio y la cabeza. La presión o expansión de las estructuras mencionadas son la causa del dolor. Con frecuencia suele ir acompañado de síntomas vegetativos y/o psicológicos.

El dolor en sí puede tener un carácter variado —pulsante, punzante, cortante, generalizado, localizado, unilateral o irradiante—.

**«Los dolores de cabeza no se originan en el cerebro, pues este órgano no contiene tejidos sensoriales»**

También se puede relacionar con diversos factores, como el estrés, el ciclo menstrual, algún tipo de alimento, la estación del año, cambios del tiempo, sobrecarga física y psíquica, estimulaciones oculares, postura corporal, etcétera. El dolor de cabeza puede aparecer con la afectación de cualquiera de los sistemas, órganos o partes del cuerpo. El diagnóstico del origen del dolor de cabeza es siempre difícil y requiere la experiencia de un neurólogo.





## Clasificación:

### Dolores de cabeza primarios

No tienen ningún factor orgánico que permita detectarlos con algún sistema diagnóstico (CT, MRI). Se clasifican según el síntoma y tipo de dolor. El dolor más conocido se denomina migraña. Con la ayuda de la Medicina Tradicional China (MTC) podemos reconocer tres tipos diferentes según la localización del dolor en la cabeza:

**Estomacales-** A menudo están relacionados con las alergias alimenticias, acompañados con náuseas, vómitos, cansancio y/o ansiedad. Se localizan en la zona frontal.



**Vesiculares-** Principalmente es un dolor pulsante, localizado en la zona lateral, provocado por exceso de comida y la ingesta de alcohol. Es muy característico el sabor amargo en la boca, gases, sensibilidad a la luz, depresiones y enfado fácil.

**Renales-** Irradian desde la parte trasera de la cabeza, hasta el área frontal, justo delante de la cavidad nasal. Muy a menudo están relacionados con los cambios de tiempo. Se muestran con presión en las cavidades oculares, extremidades frías, sensaciones continuas de necesidad de orinar y

todas las actitudes controladas por el miedo.

Otro tipo de dolores primarios son los dolores tensionales de cabeza relacionados con las situaciones de estrés y/o tensiones psicológicas de larga duración.

El **Cluster headache** corresponde a los dolores unilaterales, punzantes en intervalos breves de causas desconocidas.

### Dolores de cabeza secundarios

Están relacionados con alguna causa concreta, como un traumatismo craneal o cervical, enfermedades de las estructuras internas de la cabeza

### ¿En qué casos es necesaria la atención médica?

Es necesario acudir a un médico siempre que aparezcan fuertes dolores de cabeza durante un esfuerzo físico, o si es una persona con anamnesis oncológica. También en casos de un dolor creciente junto a vómitos, somnolencia y cambios emocionales evidentes. Se recibirá atención médica cuando los dolores de cabeza cursen con fiebre alta o meningitis, y, por último, cuando haya evidencia de un síntoma neurológico como fallos en la movilidad o pérdida de la sensibilidad.

### La prevención

Cuando una persona sufre de dolores de cabeza habitualmente es importante la prevención. Así es fácil evitar los síntomas molestos.

**«La prevención pasa por una buena hidratación del organismo, horas suficientes de sueño y actividad física, y evitar la exposición en exceso ante la televisión, el ordenador o el teléfono móvil»**

Prevenir consiste en mantener una buena hidratación del organismo, procurar las horas suficientes de un sueño reparador, realizar actividad física, y evitar la exposición en exceso ante la televisión, el ordenador o el teléfono móvil.

Es necesario evitar los alimentos de riesgo en las personas más sensibles. E, incluso, valorar el uso de los tratamientos hormonales anticonceptivos en caso de las mujeres en todas las edades.

Es importante evitar el estrés, mantener las gafas bien graduadas y tener control sobre los valores personales de la presión arterial.

No infravalorar los traumatismos craneales leves.

Prevenir y tratar la hipertensión, la obesidad y los trastornos digestivos.



## Principales productos de Energy

**Renol-** Siempre comenzamos con él, para reforzar el funcionamiento renal, sin diferenciar el tipo de dolor de cabeza. En dosis de 3 a 5 gotas, 3 veces al día.

**Regalen-** En caso de la migraña vascular, con la dosificación de 3 gotas, 3 veces al día.

**Gynex-** En personas con migrañas estomacales con la dosificación de 3 gotas, 3 veces al día.

**Korolen-** En los casos relacionados con el sistema cardiovascular, la hipertensión y la insuficiencia del riego sanguíneo de los centros nerviosos. También en estados de ansiedad. Dosis de 2 a 3 gotas, 3 veces al día.

**Stimaral-** Dolores de cabeza por cansancio y ansiedad, que son resultado de la sensación de estar fuera de control. Dosis de 3 a 5 gotas, 2 veces al día, durante 5 días.

**Fytomineral-** Un suplemento recomendable en todos los casos descritos anteriormente. Dosis, 10 gotas, 3 veces al día y diluidas en agua.



## Productos de Energy suplementarios

**Artrin-** Aplicar en la frente, en las cervicales y en la zona lumbar; también recomendable en el baño.

**Protektin-** En las sienes, detrás de las orejas, las cervicales y en la zona del hígado y de la vesícula.

**Cytovital-** Aplicar en el área del estómago, vía energética de páncreas, y en la cara, en caso de padecimiento de la migraña estomacal y dolores provocados por estrés.

**Droserin-** En casos de dolor agu-

do por las infecciones víricas, fiebre, molestias menstruales e hipertensión. Es conveniente aplicar en toda la cara, cuello y cuero cabelludo.

Las cremas del Pentagrama® las elegimos según la zona y tipo de dolor, aplicándolas de 3 a 5 veces al día. Se pueden combinar entre sí, sin ningún problema.

**Peralgin-** Resulta efectivo en caso de migraña vesicular (1 cápsula, 1 vez al día).

**Spiron-** Se usa pulverizando en los ambientes donde se esté en los momentos de cansancio.

La eficacia es mayor si seleccionamos el producto o la combinación precisa por medio de un estudio energético empleando **Supertronic**.

Dra. Ivana Wurstová (Praga, República Checa).  
Traducido por Leo Franek Ing.





Dr. Bohdan Haltmar.

Las formaciones quísticas en el cuerpo humano

## Quita un quiste de tu vida

Una lección magistral sobre los quistes

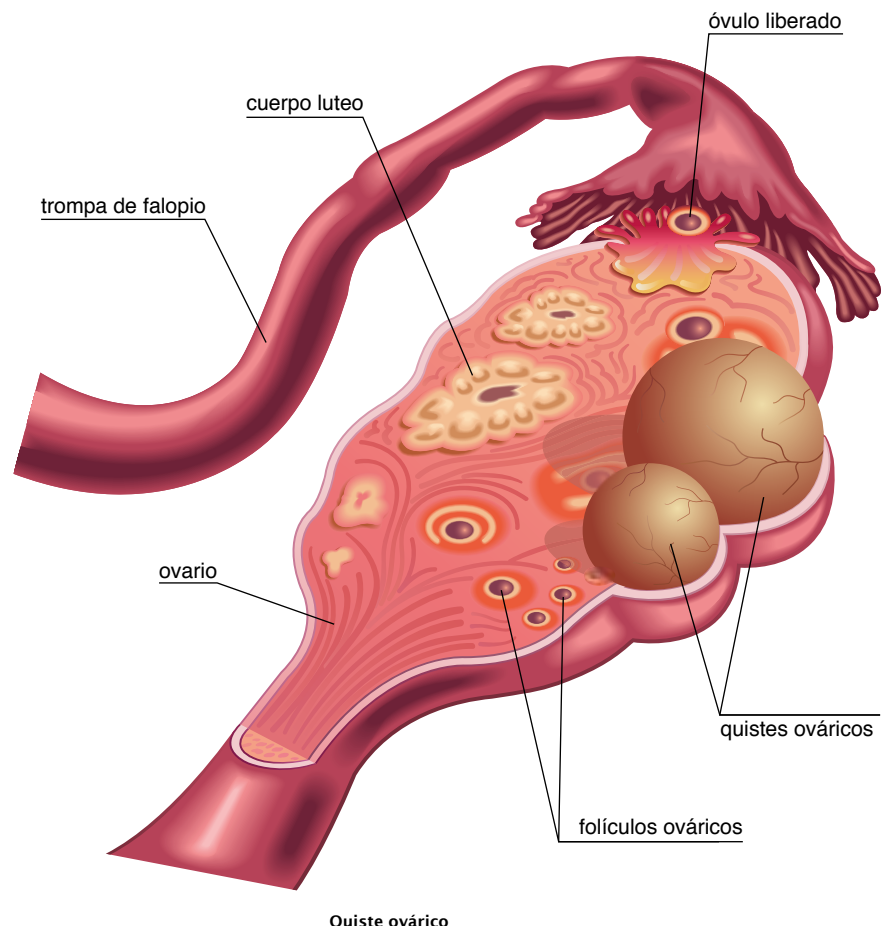
El Dr. Bohdan Haltmar es médico ginecólogo de Praga, en la República Checa. Es miembro del consejo médico de Energy desde hace más de veinte años y goza de una amplia y dilatada experiencia como ginecólogo. También se ocupa de la formación oficial EAV, la electropuntura de Voll en la República Checa, como la que aquí usamos. Este texto constituye una lección sobre los quistes y cómo los trata con los preparados de Energy en su práctica clínica.

### ¿Qué es un quiste?

Es una bolsa membranosa que se forma anormalmente en los tejidos del cuerpo y que contiene una sustancia líquida o semisólida de distinta naturaleza. Incluso existen los llamados pseudoquistes, que no tienen su bolsa membranosa y el líquido está solo retenido, no producido por la secreción celular.

Los quistes pueden afectar prácticamente a cualquiera de los órganos internos, si bien algunos son más propensos que otros. Cuando son muy abundantes en alguno de los órganos, se denomina "una degeneración quística". Un buen ejemplo de ello serían lo que se conoce como riñones poliquísticos, diagnosticados principalmente entre los familiares. En este caso, el crecimiento del quiste puede afectar al tejido sano hasta provocar la disfunción renal.

Conviene recordar que las formaciones quísticas se pueden convertir en tumores benignos y malignos. Prácticamente todos los especialistas médicos encuentran en sus pacientes algún tipo de quiste. Suele ser casual en los procedimientos diagnósticos habituales como el ultrasonido (en hígado o riñón). En la mayoría de los casos no se requiere una intervención quirúrgica. Como excepción podemos mencionar un quiste parasitario, el *Echinococcus*.



Quiste ovárico

## Diagnóstico en la ginecología

El diagnóstico de quistes es una realidad diaria en la consulta de un ginecólogo. Los ovarios son los receptores más habituales de los quistes, pero también los encontramos en los senos y como formaciones quísticas vaginales.

Los quistes de inclusión vaginal son los más comunes y se pueden formar como resultado de una lesión en las paredes vaginales, ya sea durante el proceso del parto o después de una cirugía.

Los quistes del conducto de *Gartner* se desarrollan en las paredes laterales de la vagina. Este conducto está presente mientras un bebé se está desarrollando en el útero, pero casi siempre desaparecen después del parto. Si quedan partes del conducto, pueden acumular líquido y convertirse en un quiste de la pared vaginal en algún momento posterior.

El absceso o quiste de *Bartolino* es la acumulación de líquido, o pus, que forma una protuberancia en una de las glándulas que se encuentran a cada lado de la abertura vaginal.

Pueden aparecer pedazos de endometriosis como pequeños quistes en la vagina.

Los tumores benignos de la vagina son poco comunes y con frecuencia están conformados por quistes.

El *cistocele* y el *rectocele* son bultos en la pared vaginal de la vejiga subyacente o el recto. Estos no son quistes en realidad, pero se ven y se sienten como masas quísticas en la vagina.



Imagen obtenida mediante el sistema de laparoscopia.



### Métodos de diagnóstico e intervención

El ultrasonido es el método diagnóstico más efectivo en todos estos casos. Nos sirve para descartar posibles formaciones malignas, complementándolo con las analíticas de sangre, con los llamados *marcadores tumorales*.

Los quistes de los órganos femeninos pueden no presentar ningún síntoma aparente, o por el contrario, provocar dolor y sangrado. En algunos casos llegan a crecer de tal manera que presionan la cavidad abdominal y generan problemas digestivos.

Personalmente he podido asistir, en los comienzos de mi práctica médica como ginecólogo, a múltiples operaciones a través del abdomen, operaciones muy habituales en esa época. Más adelante se empezó a usar el sistema de *laparoscopia*. A pesar de la mejoría de las intervenciones quirúrgicas, el número de pacientes sigue siendo enorme. Incluso después de los controles postoperatorios el quiste aparecía de nuevo con frecuencia.

### Energy ante los quistes

A partir de los protocolos de observación he desarrollado tratamientos con los productos bioinformativos de la empresa **Energy**.

En mis inicios empecé a recetar a todas aquellas mujeres con diagnóstico positivo el preparado bioinformativo **Gynex**, en las dosis de 3 veces al día, 7 gotas.

He de admitir que me he visto realmente sorprendido con los primeros resultados. En aquella época (principios del nuevo milenio), decidí formar un grupo de control de 75 mujeres para observar las mejorías clínicas a lo largo de un periodo de tres meses.

Me centré no solo en que desapareciera el quiste, sino también en paliar todos los síntomas que le acompañaban. El éxito ha sido del 85 por ciento y, además, una reducción muy importante de las intervenciones quirúrgicas.

Hoy por hoy las operaciones son casos excepcionales. Gracias a mis estudios he entendido que operar los quistes ováricos es un riesgo innecesario para mi paciente. En la práctica actual empleo un estudio energético con **Supertronic** para ver qué preparado o qué combinación requiere mi paciente para que la regeneración sea la más efectiva posible. En algunos casos se





### Quistes vaginales

En general, lo que encontramos son *microquistes en la mucosa de la vagina*. El tratamiento consiste en el suministro de hormonas gestacionales. En caso de un fuerte sangrado se procede a la *histeroscopia* acompañada de un diagnóstico microbiológico al objeto de descartar un posible estado precanceroso.

En la prevención de posibles recidivas podemos tratar, por cierto con una gran efectividad, de nuevo con **Gynex** (3 veces al día, 5 gotas).

veces al día, 1 perla) y aplicando un ligero masaje con la crema **Cytovital** en la dirección del drenaje linfático. Se recomienda el uso de sujetador sin aros, para no perjudicar el flujo sanguíneo-linfático.

Suele pasar que los quistes aún perduran una temporada más, después de haber superado las molestias iniciales. Los quistes de los ovarios tienden a desaparecer más rápido.

Deseo a todas las mujeres que los posibles quistes que puedan aparecer molesten mínimamente y que **Gynex**

debe combinar **Gynex** con **Regalen**, en otros con **Renol**. No se descartan otras combinaciones. A todas les recomiendo la crema **Cytovital** aplicada en la zona del bajo vientre. En algunos casos se observa una recidiva, entonces prescribo de nuevo **Gynex** (3 veces al día, 5 gotas) para realizar una buena prevención.

Puede darse en algunas mujeres mayores un desarrollo de quistes no hormonales, que no responden a ninguno de los preparados mencionados. Si no presenta nada extraño en un diagnóstico con ultrasonido, nos podemos permitir solo un seguimiento de observación.

Otro tipo de quistes son los quistes dermales, con el contenido de los tejidos variados. El tratamiento actualmente consiste en operarlos extirpándolos.

Quizás el desafío mayor son los quistes endometriales, llamados también de *Samson* o de chocolate. El nombre lo reciben por la sangre espesa y oscura que contienen.

No hay mucho éxito con el tratamiento con **Gynex**. El tratamiento alternativo es posible pero requiere un enfoque muy individualizado, mucha paciencia y plena colaboración de la paciente —valga la redundancia—.



### Quistes de los senos

Muchas de las protuberancias que aparecen en los senos, ya sean masas, nódulos o bultos, pueden ser causadas por fibrosis y/o **quistes**. Estos son cambios no cancerosos (es decir, benignos) en el tejido mamario y son hasta frecuentes en muchas mujeres en algún momento de sus vidas.

Con los quistes grandes y dolorosos se practica la punción para eliminar el contenido interior, aunque, principalmente, tan solo se hace un seguimiento con el objeto de mantener la tranquilidad en las pacientes, ya que no se trata de formaciones cancerígenas.

Un efecto muy beneficioso sobre estos quistes lo tiene **Gynex** (3 veces al día, 5 gotas) junto con **Vitamarin** (3

y la crema **Cytovital** sean unos aliados efectivos en el tratamiento, pero también en la prevención.

**Dr. Bohdan Haltmar**, médico ginecólogo  
(Praga, República Checa).

Traducido por **Leo Franek Ing.**

# Maca Orgánica

Recobremos las fuerzas físicas y psíquicas, para que el otoño no pueda con nosotros.

La raíz de Maca ha sido apreciada desde los tiempos remotos por los Incas como una panacea vital. Es por ello por lo que no nos sorprende que la NASA use esta raíz para suplementar a sus astronautas, con el objetivo de reforzar sus organismos.

También nosotros podemos aprovechar este extraordinario vegetal —probablemente uno de los más antiguos del planeta— e inspirarnos, justo a la entrada del otoño, para compensar el bajón energético que suele acompañar al cambio de estación.

*Maca de Perú*, llamada también como la *Reina de los Andes* peruanos, o como la *viagra peruana*, ha sido usada durante cientos de años en las curaciones tradicionales. En la práctica es un alimento excelente para movilizar y reforzar la actividad física y mental.

Pertenece a la clase de berro (*Lepidium*), y crece sobre todo en las tierras altas de los Andes peruanos —de 3.500 a 4.500 metros por encima del mar—. Una de las cualidades más interesantes es la gran facilidad que tiene para almacenar en sus bulbos todos los nutrientes procedentes de la tierra, en una forma pura y orgánica. La raíz se extrae de la tierra, se deja secar a pleno sol y después se tritura hasta que se convierte en un polvo de color dorado.

Maca Orgánica es rica en las vitaminas C, E, B1, B2, B6 y B12; en minerales como calcio, magnesio, fósforo, azufre, potasio, sodio y hierro; y oligoelementos como cinc, yodo, selenio, cobre, bismuto o manganeso. También es un gran suplemento rico en aminoácidos, ya que de los veinte esenciales, Maca contiene siete de ellos. Y no faltan tampoco los ácidos grasos omega-3, 6 y 9.

Se dosifica con una cuchara de postre diluida en agua tomada dos veces al día, o bien se añade en los batidos o en los purés de los cereales.





## ¿Cuándo elegir Maca?

Será recomendable utilizar Maca siempre que uno sufre un bajón energético a la entrada del otoño, donde hay cansancio y debilidad muscular. La Maca es un alimento altamente nutritivo y lleno de fuerza concentrada.

La tierra donde se cultiva se deja descansar unos cuatro años y después se siembra la planta. De esta forma, tiene a su disposición muchos nutrientes para absorberlos y almacenarlos.

Estos nutrientes los podemos aprovechar en nuestra alimentación como un suplemento que nos dará energía y nos activará rápidamente. El cansancio crónico y el desgaste físico y psíquico desaparecen por arte de magia.

El uso a largo plazo de Maca ayuda a nuestro organismo a disminuir la vulnerabilidad a los efectos del estrés.

Los deportistas verán reforzada su condición física, sus huesos y el tono muscular. Los estudiantes, que en esta época retoman sus cursos, podrán mejorar su concentración y memoria.

En un uso habitual es beneficioso para los dos sexos, ya que Maca tiene un ligero efecto afrodisíaco y estimula la actividad sexual.

Ya veis; hay muchas razones buenas para tomar este regalo de la naturaleza. Que disfrutéis con **Maca Orgánica** de **Energy** con un sabor agradable, que a mí me recuerda a frutos secos mezclados con nata. ¡Que aproveche!

Stepanka Gruberova Ing. (Praga, República Checa).  
Traducido por Leo Franek Ing.



## Enamorado

Lo que es la vida.  
Cristian viaja a visitar a un amigo y termina por encontrar el amor. Y es que el movimiento genera cambios, no siempre como imaginas.

Hola, soy *Cristian Salazar Marte*. Quiero hablarles muy especialmente de **Gynex**, uno de los preparados de la gran gama de **Energy**.

Conocí sus productos de una manera casual, cuando un día haciendo una visita de cortesía a la casa de mi amigo de la infancia *Amauri Lora* se mostró encantado y entusiasmado de explicarme sobre **Energy** y sus productos. Me habló largo y tendido y me enseñó una máquina, **Supertronic** la llamó, con la que me hizo una evaluación.

Me decía que necesitaba tomar **Gynex**. Me dijo «tu cuerpo necesita **Gynex** por el bloqueo del elemento Tierra debido al estrés». Me pareció muy razonable y hablamos también de que tenía molestias en la próstata.

Ya ha pasado un tiempo y, tras tres evaluaciones, lo cierto es que me encuentro muy bien. He de decir que mejoré inmediatamente nada más empezar a tomarlo.

Ahora me ha ocurrido algo que no puedo menos que compartir con ustedes, y es que me he enamorado de



Entendí rápidamente los principios de **Supertronic** y los valores que media pues aunque soy abogado de profesión, también soy técnico automotriz y comprendo cómo funciona la máquina.

Como resultado de la evaluación que me hizo mi amigo, salió que ne-

**Energy**. Sí, así es. Tal es así que incluso me compré un **Supertronic** y también ahora yo puedo dedicar una parte de mi tiempo a ayudar a otros, como mi gran amigo hizo por mí.

Saludos y un abrazo fraterno,

*Cristian*, San Francisco de Macorí (República Dominicana).

# Agua, bañera y cualquier champú de Energy

*Tereza Victorová* nos traslada su experiencia “tres en uno” con los champús de Energy. Su forma de usarlos nos puede dar buenas ideas y, claramente, los ha experimentado. Lo de las sesiones meditativas en la bañera de su casa nos ha llamado la atención.

## Olores elementales para mi bañera

**L**os champús de **Energy** han ampliado la gama del **Pentagrama®** en una nueva categoría. Gracias a estos productos podemos disfrutar y sentir los cinco elementos a través de uno de los sentidos más primordiales de que disponemos: nuestro olfato. Adoro la aromaterapia y estoy muy contenta de “tenerla en casa”.

Estos geles cargados de aromas procedentes de aceites esenciales naturales, con aguas termales y extractos de plantas, deberían llamarse, según mi opinión, “3 en 1”. Y eso por tres razones, claro. Primero, son champús; segundo, se pueden usar también como gel de ducha, y tercero, también como espuma para la bañera. De hecho yo misma uso los champús de **Energy** muy a menudo. Me sumerjo en las fragancias que libera la espuma y ya puedo empezar mi sesión meditativa en la bañera de mi casa. Probadlo y veréis.

## Primer problema: ¿cuál de los cinco elijo?

Una forma de elegir es seguir puramente nuestra intuición o apetencia. También podemos jugar “al juego de los elementos” donde escogemos el elemento correspondiente para mejorar nuestro equilibrio. Por ejemplo: cuando me doy un baño por la mañana —y espero no ser la única que lo practica—, selecciono **Droserin** (Metal) para estimular mi energía defensiva.

Si el baño lo tomo de noche, escojo **Artrin** (Agua) para conseguir con más eficacia la calma del organismo en general. **Protektin** (Madera) lo empleo, tras el ritual de la bañera, cuando voy a llevar a cabo algún trabajo creativo. **Cytovital** (Tierra) lo uso cuando tengo la necesidad de proyectar más mi feminidad y delicadeza. Y por último **Ruticelit** (Fuego) cuando necesito calentarme y activarme con rapidez.

También es posible usar cada uno de ellos según las estaciones del año en curso, **Protektin** en la primavera, **Ruticelit** en verano, etcétera.

A veces, sin más, y ni sé por qué, elijo el gel según su color, pero es más adelante cuando comprendo las relaciones de los elementos con mi estado. Y entiendo que cuando escojo **Protektin** es cuando transcurren los días de mi ovulación, o **Artrin**, cuando la luna es nueva.

El olfato es un sentido poco desarrollado en los humanos, pero su recorrido hacia el cerebro es el más corto de todos. El hecho de oler es un acto instantáneo. Entonces por qué no invitar a las fragancias de los aceites esenciales de nuestra bañera directamente hacia los centros cerebrales. Probad los juegos de los elementos. Y en honor a ellos, tres veces ¡hurra!

*Tereza Victorová* (Praga, República Checa).

Traducido por *Leo Franek Ing.*





## Una perrita con suerte

# Susi

¡Hola amigos de Energy! Me llamo *Esperanza* y me dedico a las terapias alternativas. El motivo de escribir a la revista es para contaros lo que me sucedió el pasado miércoles 16 de agosto con mi pequeña perrita de raza *Shih Tzu* de 18 años. ¡Una experiencia que asusta pero con final feliz!

Saque a pasear a *Susi* (así se llama) como todas las tardes, y al cruzarnos con otros perritos la quisieron oler (un comportamiento canino normal), pero ella se agobió y al acercarme ella se quejó y me extrañó mucho.

Más tarde, ya de vuelta en casa, me preparaba para subirla a que durmiese y me di cuenta de que temblaba y jadeaba; la vi rara y con calor.

La llevé al veterinario y me dijo que tenía fiebre y posiblemente infección en una de las glándulas mamarias. Tenía la glándula hinchada, dura, roja y al tocarle le dolía.

Me dijo que había sufrido lo que se conoce como el *síndrome vestibular* y que no había nada que pudiéramos hacer, pues no tiene cura.

**«Ha sufrido lo que se conoce como el síndrome vestibular, nada se puede hacer, pues no tiene cura»**



Esperanza con Susi.

Le puso antiinflamatorios, para bajar la fiebre, y un antibiótico, y con ese tratamiento nos fuimos a casa.

*Susi* pasó esa noche tranquila, pero al día siguiente al despertar noté que no andaba recta, que solo hacía círculos hacia la izquierda y aunque yo la llamaba para que caminara hacia el otro lado, la pobrecita no lo conseguía. Apenas se tenía en pie, estaba muy débil. Como ya es muy mayor pensé en lo peor y temblé con todo mi cuerpo.

Volvimos al veterinario para ponerle más antibióticos y todo lo demás.

Solo nos quedaba esperar a ver cómo evolucionaba, porque a veces no se recuperan del todo, y les quedan secuelas; sobre todo si se trata de perros tan mayores como la mía, el pronóstico aún es más pesimista. También me comentó: «A ver si tenemos suerte con el tumor, y que no crezca más, pues no me gusta la idea de tenerla que operar».

Así, fuimos también el jueves y el síndrome seguía igual. *Susi* se encontraba muy débil, y no tenía ganas de comer ni de beber.



## Una llamada salvadora

Al día siguiente hablé por teléfono con *Leo Franek*, director de estudios de la compañía **Energy**, para pedirle consejo sobre qué le podía dar, ya que había varias cosas que tratar. Además la mama tenía muy mal aspecto pues parecía que iba a estallar de un momento a otro. Estaba realmente muy asustada y no quería fallar en el tratamiento, pues la verdad, operarla y anestesiársela me daba mucho miedo.

Me recomendó que tomara de la línea de **Energyvet: Renovet, Gynevet, Kingvet e Imunovet** —que le incorporé el día que le di antibióticos—, y en el tumor que le aplicase la pomada **Cytovital**.

Así es que esa noche le di a *Susi* los preparados y pasó una noche muy tranquila —periódicamente me levantaba a observarla— y a la mañana siguiente sentí cómo se despertó. Estaba realmente sorprendida al ver cómo se mantenía en pie perfectamente y caminaba totalmente derecha. ¡No me lo podía creer!

**«Os podéis imaginar. ¡De nuevo andaba recta, no había rastro del síndrome vestibular incurable!»**

La bajé a la calle, como todas las mañanas, para asegurarme de que seguía andando recto y no había sido un lapsus... pero no... ella andaba bien derechita y se mantenía en pie con fuerza.

Os podéis imaginar. ¡De nuevo andaba recta, no había rastro del *síndrome vestibular* incurable!

Por la tarde fuimos al veterinario de nuevo. Al ver a mi *Susi* no se lo podía creer. Dijo que era evidente la recuperación tan espectacular. La miraba y decía: «¡*Susi* desde luego anda recta! No hay duda de que ya no hay síndrome».

Le conté lo que le había dado. Pero le surgía una duda, pues ahora no sabía qué tratamiento había hecho efecto, y le dije que los dos. La verdad, eso pensé pues al haber bajado la infección con antibióticos alopáticos, los productos bioinformativos de **Energivet** pudieron hacer su trabajo más rápido. Me contestó que se lo siguiera dando pues era evidente su mejoría.



Me ha gustado la comprensión del veterinario y el respeto que ha mostrado por algo que él desconoce. Del tumor casi ya no queda nada.

A *Susi* parece que le han puesto pilas nuevas. Está muy contenta y vital.

Hoy, 28 de agosto, *Susi* está recuperada del todo gracias a estos maravillosos productos.

Y ya sabemos que este síndrome vestibular en animales puede tener cura.

Un beso muy fuerte a la familia **Energy**.

*Esperanza García Gutiérrez,*  
San Lorenzo del Escorial, T: 639 768 161

## Últimos seminarios realizados de ELECTROPUNTURE BIOENERGÉTICA AL SERVICIO DE LOS PROCESOS METABÓLICOS MÉTODO TORNER® SUPERTRONIC



Córdoba, mayo.



Torredembarra, junio.







(Kinesiología) Torredembarra, junio.



Menorca, junio.



Torredembarra, agosto.



(Kinesiología) Las Palmas, septiembre.



(Infocosmética) Torredembarra, septiembre.





# ACEITES EXÓTICOS DE MAROCCO

## ARGAN OIL

- recomendable para todo tipo de piel
- tiene un importante efecto de lifting
- alisa las cicatrices pequeñas
- adecuado para cuero cabelludo y pelo

## ALMOID OIL

- recomendable para la piel seca, sensible y para bebés
- suaviza la dermis y no ensucia los poros
- calma la piel irritada
- regenera la epidermis con grietas



ENERGY



ENERGY